

ROBINSON  NOBILIS

Share the moment

Robinson Nobilis

Nachhaltigkeitsbericht 2025

In Übereinstimmung mit den GRI-Standards (Core)

Belek, Antalya, Türkei | Berichtszeitraum: 2025

GRI CORE KONFORM • TUI GROUP • 5-STERNE-RESORT





Über uns: Robinson Nobilis

Lage

Acisu Mevkii, Belek, Antalya — im Herzen der Türkischen Riviera, angrenzend an einen 20 km langen Sandstrand

Anlagengröße

5-Sterne-Resort auf einer Fläche von 850.000 m², ganzjährig geöffnet

Zimmerkapazität

404 Zimmer in 11 verschiedenen Kategorien, einschließlich 4 barrierefreier Zimmer

Teil von ROBINSON

Seit 2002 unter dem Dach der TUI Group tätig

Zertifizierte Anlage

Status „Certified Sustainable“ auf Trip.com und Booking.com; TripAdvisor 4.7/5 (948 Bewertungen), Trivago 9.3/10 (8.854 Bewertungen)

Anreise

40 km zum Flughafen Antalya, ca. 45 Minuten Transferzeit



Vorwort des General Managers

Sehr geehrte Gäste, Geschäftspartner und Stakeholder,

unsere Welt durchläuft eine Phase, in der natürliche Ressourcen rapide schwinden und die Auswirkungen des Klimawandels von Tag zu Tag deutlicher werden. Diese Realität überträgt uns als Vertretern der Tourismusbranche eine größere Verantwortung.

Als Robinson Club Nobilis betrachten wir Nachhaltigkeit nicht nur als ein Konzept, sondern als den Grundpfeiler unserer Arbeitsweise.

Im Bewusstsein unserer Verantwortung gegenüber der Natur, der Gesellschaft und der Wirtschaft zählen sowohl die Reduzierung unserer Umweltauswirkungen als auch die Schaffung gesellschaftlichen Mehrwerts zu unseren Prioritäten.

Dieser Bericht wurde erstellt, um die konkreten Schritte auf unserem Weg zur Nachhaltigkeit transparent darzulegen. Wir verpflichten uns, nicht nur für heute, sondern auch für die kommenden Generationen Werte zu schaffen.

— Tuna Özgelen, General Manager, Robinson Nobilis





Botschaft des Qualitäts- und Nachhaltigkeitsmanagements

Sehr geehrte Leserinnen und Leser,

Nachhaltigkeit ist zu einem untrennbaren Bestandteil unseres Qualitätsverständnisses geworden. Heute ist nicht nur die Qualität der Dienstleistung von Bedeutung, sondern in gleichem Maße auch, wie diese Dienstleistung erbracht wird und welche Auswirkungen sie hat.

In zahlreichen Bereichen wie Energie- und Wassereinsparung, Abfallmanagement, Zusammenarbeit mit lokalen Lieferanten, Weiterentwicklung unserer Mitarbeitenden und gesellschaftlichen Projekten haben wir nachhaltige Praktiken in unser Qualitätsmanagementsystem integriert.

Wir verbessern nicht nur unsere Prozesse, sondern verbreiten zugleich eine Kultur der Nachhaltigkeit unter allen unseren Mitarbeitenden und Geschäftspartnern.

Bei jedem Schritt führen wir Messungen durch, treffen datenbasierte Entscheidungen und handeln nach dem Prinzip der kontinuierlichen Verbesserung.





Über den Bericht: GRI-Konformitätserklärung

Berichtsstandard

GRI-Standards (2021) — Core-Ebene

Berichtszeitraum

1. Januar 2025 – 31. Dezember 2025

Geltungsbereich

Anlage Robinson Nobilis und alle ihre Betriebsabläufe (Belek, Antalya)

Kontakt

nobilis@robinson.com | Acisu Mevkii, 07500 Belek, Antalya

GRI-Standard	Thema	Seite
GRI 2-1 / 2-5	Organisationsprofil	3-5
GRI 2-6 / 2-9	Aktivitäten und Unternehmensführung	6-8
GRI 302	Energie	20-22
GRI 303	Wasser und Abwasser	23-25
GRI 306	Abfall	26-28
GRI 305	Emissionen	29-31
GRI 401	Beschäftigung	35-38
GRI 403	Arbeitssicherheit und Gesundheitsschutz	39-41
GRI 404	Aus- und Weiterbildung	42-44
GRI 405	Vielfalt	45-47
GRI 408	Kinderarbeit	48-49



KAPITEL 1

Unternehmensprofil und Unternehmensführung

Unternehmensidentität, Führungsstruktur und strategischer
Rahmen von Robinson Nobilis





Anlagenprofil und wesentliche Merkmale

Unterkunft

451 Zimmer in 11 Kategorien — von Standardzimmern bis zu Luxusvillen

Gastronomie

Hauptrestaurant (550 innen / 620 außen), 3 À-la-carte-Restaurants, Außenbereiche

Sport & Aktivität

18-Loch-Golf, Tennis, Beachvolleyball, Bogenschießen, Wassersport, Katamaran

WellFit Spa

Sauna, Hamam, Massage, Innen-/Außenpools, Fitnessstudio

Konferenz

Forum-Saal 648 m² / 350 Personen; 5 Tagungsräume für bis zu 60 Personen

Privatstrand

Geschützter Privatstrand mit Nistplätzen der Unechten Karettschildkröte (Caretta caretta)



Struktur des Nachhaltigkeitsmanagements

01 Globale Strategie der TUI Group

Globale Nachhaltigkeitsziele und -richtlinien; Netto-Null-Kohlenstoff-Verpflichtung bis 2030

02 General Manager — Führung der Anlage

Führung der Nachhaltigkeitsvision auf Anlagenebene;
Verantwortung der obersten Leitung

03 Nachhaltigkeitsausschuss

Zweimal jährlich tagender Ausschuss; Politikentwicklung,
Zielsetzung und Leistungsüberwachung

04 Abteilungsleiter — Umsetzung

Operative Umsetzung; Realisierung abteilungsbezogener
Nachhaltigkeitsziele

05 Alle Mitarbeitenden — tägliche Praxis

Individuelle Verantwortung; umweltbewusstes Verhalten und
Kultur der kontinuierlichen Verbesserung

Grundprinzipien der Führungsstruktur

Nachhaltigkeitsentscheidungen werden in einer integrierten Struktur von der obersten Leitung bis zur operativen Einheit gesteuert

Der Ausschuss ist für die Koordination der Nachhaltigkeitsaktivitäten und die Festlegung der erforderlichen Schulungen verantwortlich

Für die Festlegung der Richtlinien und die Umsetzung der Projekte wird ein systematischer Prozess angewandt

Eine vollständige Integration in die Struktur der ROBINSON Hotels ist gewährleistet



Unternehmensstrategie und wirtschaftliches Wachstum

Effektives Marketing und Vertrieb

Wirksame Marketingstrategien, die ein breites Kundennetzwerk in der Türkei und international erreichen

Schnelle Entscheidungsmechanismen

Fähigkeit zur schnellen Reaktion auf veränderte Marktbedingungen dank langjähriger Erfahrung und dynamischer Unternehmenskultur

Kontinuierliche Investitionen und Innovation

Kontinuierliche Verbesserung des Gästelerlebnisses durch Zimmerrenovierungen, Spa-Erweiterung und Investitionen in die digitale Infrastruktur

Vielfältiges Gästeprofil

Umfassendes Leistungsspektrum für Paare, Familien, Einzelreisende und das MICE-Segment

Dynamische Preisgestaltung

Eine rationale und marktsensible Preispolitik, die die operative Rentabilität unterstützt



Rechtskonformität und Geschäftsethik

Rechtsprüfungsprozess

Alle Verträge mit Dritten werden vor der Unterzeichnung von der Rechtsabteilung geprüft

Verantwortung des Vorstands

Letztverantwortung für die rechts- und standardkonforme, korrekte und integre Durchführung aller Aktivitäten

Rechtsstreitigkeiten

Zum Stand 2025 bestehen keine wesentlichen Rechtsstreitigkeiten, die die Finanzlage beeinträchtigen könnten

Verpflichtung zu den Menschenrechten

Bekanntnis zu den internationalen Menschenrechten, den ILO-Standards und der Allgemeinen Erklärung der Menschenrechte der Vereinten Nationen

Korruptionsbekämpfung

Die Arbeits- und Geschäftsstrategien werden im Einklang mit den Grundsätzen der Menschenrechte, der Arbeitsbedingungen, des Umweltschutzes und der Korruptionsbekämpfung umgesetzt.

Management von Compliance-Risiken

Die fortlaufende Konformität der Unternehmensaktivitäten und des Mitarbeiterverhaltens mit Vorschriften und Standards wird systematisch sichergestellt.



Stakeholder-Einbindung und Kommunikation

Stakeholder	Kommunikationskanal	Häufigkeit
Aktionäre und Investoren	Monatliche Berichte und Sitzungen	Monatlich
Behörden	Regelmäßige Audits, gesetzliche Aktualisierungen	Laufend
Gäste	Gästabefragung, App, Web, Bewertungsplattformen	Unmittelbar
Mitarbeitende	Monatliche Sitzungen, Mitarbeiter-Feedback-Plattform, jährliche Umfrage	Monatlich / Jährlich
Lieferanten	Jährliche Bereitstellung des Nachhaltigkeitsberichts	Jährlich

Bei der Lieferantenauswahl werden Nachhaltigkeitskriterien zugrunde gelegt.



Unsere wesentlichen Themen (Wesentlichkeitsanalyse)

Ökologische Prioritäten

Klimawandel, Energiemanagement, Wassermanagement, Plastikreduzierung, Schutz der Biodiversität

Soziale Prioritäten

Kompetenzentwicklung der Mitarbeitenden, soziale Vielfalt, Schutz vor Kindesmissbrauch, Suchtprävention

Governance-Prioritäten

Risikomanagement, verantwortungsvolle Beschaffung, gesellschaftliche Unternehmensverantwortung, F&E, digitale Transformation

Methodik

Wird einmal jährlich im Nachhaltigkeitsausschuss anhand der Stakeholder-Erwartungen und Branchentrends aktualisiert



Von uns unterstützte Initiativen und Mitgliedschaften



(Gerald Asamoah Stiftung für herzkranken Kinder) ist eine vom ehemaligen deutschen Nationalspieler Gerald Asamoah gegründete Stiftung. Ziel der Stiftung ist es, die Lebensbedingungen herzkranker Kinder zu verbessern, ihre Behandlungsmöglichkeiten zu erweitern und ihre Familien zu unterstützen. In diesem Sinne führt sie in Deutschland und international Projekte, Spendenkampagnen und Aufklärungsarbeit durch.



BETUYAB wurde am 05.10.1989 von den Investoren in Belek gegründet, um die Infrastrukturprobleme des Tourismusentrums Belek in einer Zusammenarbeit von Staat und Privatwirtschaft zu lösen. BETUYAB setzt seine Arbeit mit einem aus elf Personen bestehenden Vorstand, der von den 47 Gesellschaftern/Mitgliedern bestimmt wird, in bestimmten Bereichen wie Infrastruktur, Vermarktung, Sicherheit und ökologische Nachhaltigkeit fort.



Die TUI Care Foundation ist eine im Bereich der sozialen Verantwortung tätige Stiftung der TUI Group. Die im Jahr 2010 gegründete Stiftung entwickelt Projekte, um nachhaltigen Tourismus zu fördern sowie lokalen Gemeinschaften und der Umwelt zugutezukommen. Die Schwerpunkte der TUI Care Foundation sind Bildung, Umweltschutz, lokale Entwicklung und der Schutz natürlicher Ressourcen.



Unser Beitrag zu den Nachhaltigkeitszielen der Vereinten Nationen

Robinson Nobilis hat die Ziele für nachhaltige Entwicklung der Vereinten Nationen (Agenda 2030) in den Mittelpunkt seiner Unternehmensstrategie gestellt. Die 9 zentralen Ziele, die wir unterstützen:

SDG 3 — Gesundheit und Wohlergehen

Gesundheitsprogramme für Mitarbeitende, Wellness-Angebote für Gäste

SDG 13 — Maßnahmen zum Klimaschutz

Ziele zur Kohlenstoffreduzierung, Strategien zur Klimaanpassung

SDG 4 — Hochwertige Bildung

Schulungsprogramme für Mitarbeitende, Bildungsprojekte für lokale Kinder

SDG 14 — Leben unter Wasser

Schutz der Caretta caretta, Management des marinen Ökosystems

SDG 7 — Bezahlbare und saubere Energie

Investitionen in erneuerbare Energien, Energieeffizienz

SDG 16 — Frieden, Gerechtigkeit und starke Institutionen

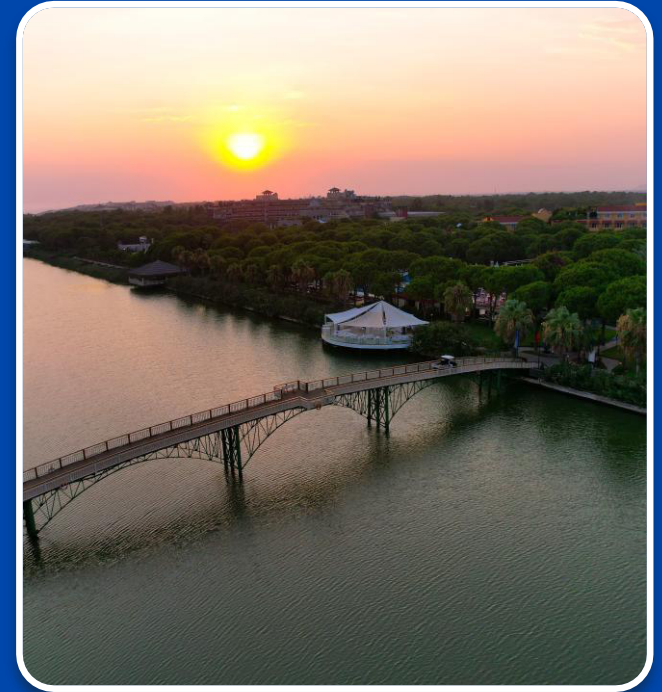
Transparente Unternehmensführung, ethische Geschäftspraktiken



— KAPITEL 2

Ökologische Leistung

—
Management von Energie, Wasser, Abfall, Kohlenstoffemissionen
und Biodiversität — GRI 302, 303, 305, 306





Energiemanagement (GRI 302)

Umstellung auf LED-Beleuchtung

Die Umstellung auf LED-Beleuchtung in allen öffentlichen Bereichen und Zimmerblöcken wurde abgeschlossen

Solarenergie

Die Arbeiten für das Solarkraftwerk-Projekt werden fortgesetzt. Für das Jahr 2025 wurde das I-REC-Zertifikat erlangt.

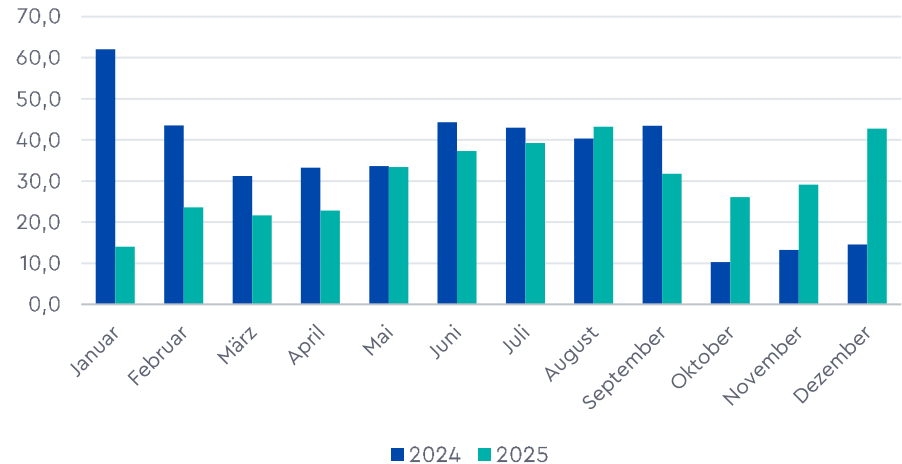
Intelligentes Energiesystem

In Zimmern und öffentlichen Bereichen sind automatische Energiesteuerungssysteme im Einsatz

Wärmerückgewinnung

In Küche und Wäscherei wird Abwärmerückgewinnung angewandt

Stromverbrauch pro Übernachtung



Dank der Investitionen in die Energieeffizienz weist der spezifische Energieverbrauch über die Jahre einen rückläufigen Trend auf. Ziel 2025: 4 % Reduzierung.



Wassermanagement (GRI 303)

Gästesensibilisierung

Information zum Wassersparen über Zimmerkarten und digitale Displays

Wassersparende Armaturen

Wassersparende Armaturen und Duschköpfe in allen Zimmern und öffentlichen Bereichen

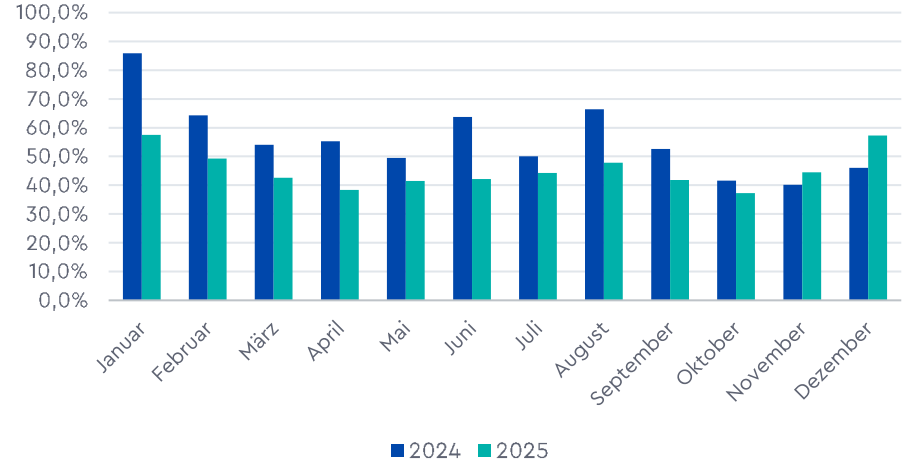
Effiziente Bewässerung

Optimierung des Wasserverbrauchs bei der Bewässerung von Landschaft und Golfplatz

Golfplatzbewässerung

Der Verbrauch wird mit intelligenten Bewässerungssystemen und Sensortechnologie optimiert

Wasserverbrauch pro Übernachtung





Abfallmanagement (GRI 306)

Trennung an der Quelle

Farbcodiertes System: Plastik (gelb), Papier (blau), Glas (grün), Bioabfall (grau), Restmüll

Bioabfall

Organische Küchenabfälle werden der Kompostierung zugeführt; der Kompost wird in der Landschaftspflege verwendet

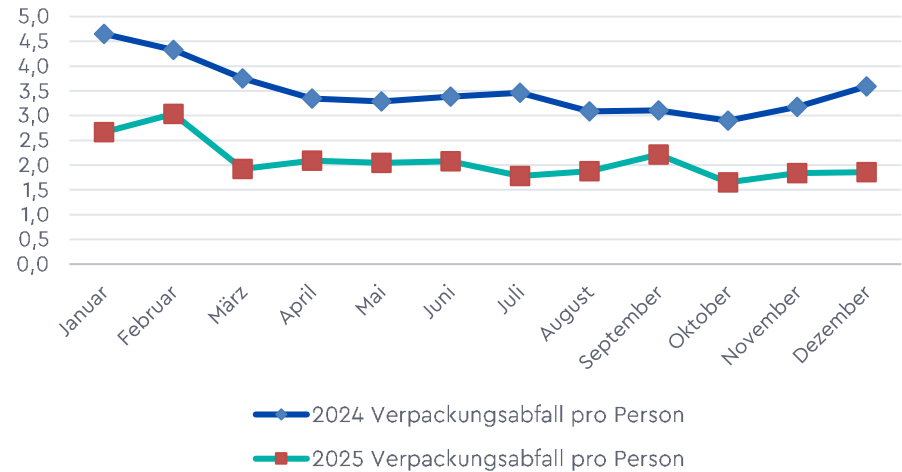
Plastikreduzierung

Wiederbefüllbares Glasflaschensystem in den Gästezimmern;
Einwegplastik wird eliminiert

Ziel 2026

Steigerung des Anteils des recycelten Abfalls auf 60 % des Gesamtabfalls

Ungefährlicher Abfall



Während die Recyclingquote steigt, sinkt die Gesamtabfallmenge. Aktuelle Recyclingquote 52 %; Ziel 2026: 60 %.



Kohlenstoffemissionen und Klimaschutz (GRI 305)

Scope-1-Emissionen

Direkte Emissionen aus Erdgas, Kraftstoffverbrauch und Kältemittelverlusten

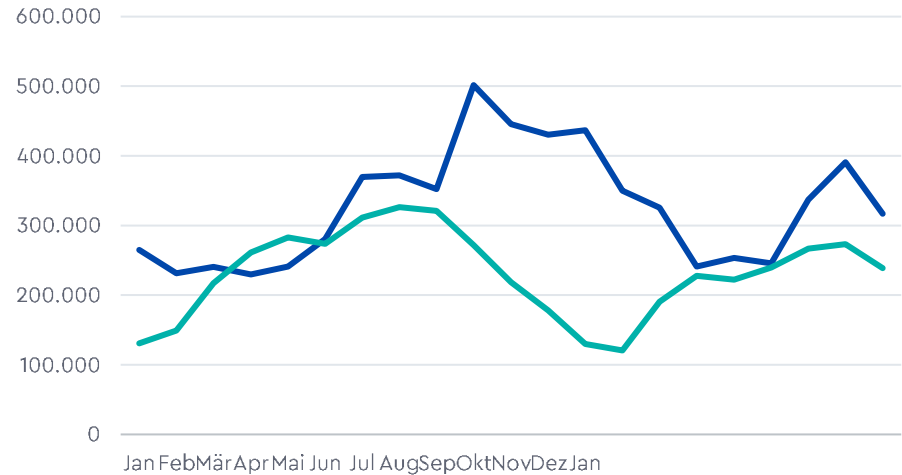
Scope-2-Emissionen

Indirekte Emissionen aus dem Verbrauch zugekaufter Elektrizität; Reduzierung durch erneuerbare Energien

Verpflichtung der TUI Group

Im Einklang mit dem Netto-Null-Ziel 2030 werden anlagenbezogene Reduktionspläne umgesetzt

Emissionen





Biodiversität und Ökosystemmanagement

Schutz der *Caretta caretta*

Die Nistplätze am Privatstrand werden geschützt; die Nester werden markiert und überwacht und die Gäste sensibilisiert

Schutz des Kiefernwaldes

Die Anlage liegt inmitten der für Belek charakteristischen Kiefernwälder; Baumfällungen werden auf ein Minimum beschränkt

Ökosystem des Flusses Acisu

Das natürliche Ökosystem des durch das Anlagengelände verlaufenden Flusses wird geschützt; die Uferhabitate werden bewahrt

Reduzierung des Chemikalieneinsatzes

Auf dem Golfplatz und in den Gärten kommen organische Düngemittel und biologische Schädlingsbekämpfung zum Einsatz



Projekt TUI Turtle Aid Antalya

Robinson Nobilis beteiligt sich im Rahmen des von der TUI Care Foundation geförderten und vom Verein für Ökologische Forschung (EKAD) durchgeführten Projekts TUI Turtle Aid Antalya am Zertifizierungsprogramm „Schildkrötenfreundlicher Tourismus“ zum Schutz der Meeresschildkröten. Ziel des Programms ist es, die Auswirkungen touristischer Aktivitäten auf die Nisthabitate zu verringern, die Biodiversität zu schützen und ein nachhaltiges Küstenmanagement zu fördern.

Zertifikat „Schildkrötenfreundlicher Tourismus“

Hotels werden anhand von über 40 Nachhaltigkeitskriterien bewertet, darunter Strand- und Nistplatzmanagement, Kontrolle der Nachtbeleuchtung, mechanische Strandreinigung, Sensibilisierung von Personal und Gästen, Umweltbildung für Kinder sowie Zusammenarbeit mit NGOs.

Bei Robinson Nobilis durchgeführte Maßnahmen

In Zusammenarbeit mit EKAD wurden Schulungen für Führungskräfte und Personal, Informations- und Sensibilisierungsveranstaltungen für Gäste, Umwelt-Workshops im Kinderclub, eine Veranstaltung zum Welttag der Meeresschildkröten sowie die Fotoausstellung „Bedrohte Arten im Mittelmeer“ durchgeführt; das Zertifikat „Schildkrötenfreundlicher Tourismus“ wurde erlangt.

Beitrag

Robinson Nobilis integriert die Zertifizierungskriterien in seine operativen Prozesse, unterstützt damit die wissenschaftlichen Arbeiten zum Schutz der Meeresschildkröten sowie das Umweltbewusstsein und führt sein langfristiges Engagement für den Erhalt der Biodiversität fort.





Nachhaltige Lieferkette und Chemikalienmanagement

Vorrang für lokale Beschaffung

Lokale Erzeuger der Region Antalya werden bevorzugt berücksichtigt; während der CO₂-Fußabdruck reduziert wird, wird die lokale Wirtschaft gestärkt

Nachhaltigkeitskriterien

Bei der Lieferantenauswahl zählen ökologische und soziale Nachhaltigkeitspraktiken zu den Bewertungskriterien

Kontrolle von Kinderarbeit

Bei Lieferantenaudits werden die Themen Kinderarbeit und Zwangsarbeit systematisch überprüft

Umweltfreundliche Reinigung

Umstellungsprogramm auf biologisch abbaubare und umweltfreundliche Reinigungsprodukte; integriertes Schädlingsmanagement im Einsatz

Verpackungsreduzierung

Von den Lieferanten wird die Verwendung minimaler und recycelbarer Verpackungen verlangt



— KAPITEL 3

Soziale Leistung

—
Personalwesen, Vielfalt, Aus- und Weiterbildung, Arbeitssicherheit
und Gesundheitsschutz — GRI 401, 403, 404, 405, 408





Personalpolitik und Beschäftigung (GRI 401)

Grundsatz der Chancengleichheit

Chancengleichheit bei der Einstellung, unabhängig von Rasse, Religion, Sprache, Geschlecht, Alter, sexueller Orientierung oder Behinderung

Vorschlagswesen

Kreative Ideen der Mitarbeitenden werden gefördert; erfolgreiche Vorschläge werden prämiert

Karriereentwicklung

Objektive Daten bei Schulungs-, Versetzungs- und Beförderungsprozessen; aktuelle Mitteilungen über das Unternehmensportal

Verbot von Zwangsarbeit

Null Toleranz gegenüber Zwangs- und Kinderarbeit; dieselben Standards werden auch von den Lieferanten verlangt

Mitarbeiterprofil und Vielfalt (GRI 405)

Multikulturelles Team

Ein vielfältiges Umfeld mit Mitarbeitenden aus verschiedenen Ländern und Kulturen

Altersvielfalt

Gemischte Teamstruktur, in der junge Talente und erfahrene Mitarbeitende zusammenarbeiten

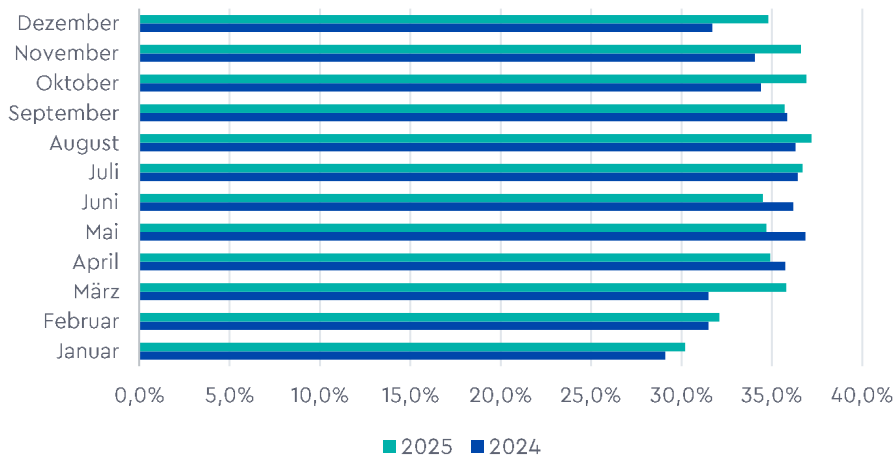
Beschäftigung von Menschen mit Behinderung

Für Menschen mit Behinderung werden geeignete Positionen und Arbeitsbedingungen bereitgestellt

Lokale Beschäftigung

Die Beschäftigung der lokalen Bevölkerung aus Belek und den umliegenden Bezirken wird vorrangig berücksichtigt

Weibliche Mitarbeitende



Das Geschlechtergleichgewicht wird auch in den Führungsebenen weiter erhöht. Ziel 2026 ist es, den Frauenanteil unter allen Mitarbeitenden auf 36 % zu steigern.



Geschlechtergleichstellung (GRI 405)

Gleicher Lohn für gleiche Arbeit

Die Vergütungsprozesse werden nach dem Grundsatz „gleicher Lohn für gleiche Arbeit“ gesteuert; durch regelmäßige Analysen wird Lohngleichheit sichergestellt

Mentoring-Programme

Es werden Projekte entwickelt, um Mitarbeiterinnen Mentoring, Möglichkeiten zur Führungskräfteentwicklung und Schulungen anzubieten.

Unterschiede nach Betriebszugehörigkeit

Es wurde festgestellt, dass die Lohnunterschiede im Allgemeinen auf Betriebszugehörigkeit und Erfahrung zurückzuführen sind; es werden Strategien zur Angleichung entwickelt

WEPs-Prinzipien

Maßnahmen im Einklang mit den UN-Prinzipien zur Stärkung der Frauen (WEPs); lokale Projekte zur Stärkung von Frauen werden unterstützt



Aus- und Weiterbildung (GRI 404)

Nachhaltigkeitsschulungen

Regelmäßige Schulungen zu den Themen Umweltmanagement, Energieeinsparung, Abfalltrennung und nachhaltiger Tourismus

Schulung zu Kinderrechten

Auf der UN-Kinderrechtskonvention und den GRI-Standards basierende Schulungen zu sicherem Tourismus

Berufliche Entwicklung

Abteilungsbezogene Fachschulungen, Sprachkurse und Führungsprogramme



Arbeitssicherheit und Gesundheitsschutz (GRI 403)

Managementsystem für Arbeitssicherheit

Vollständige Einhaltung der türkischen Arbeitsschutzvorschriften; Risikobewertungen werden regelmäßig aktualisiert

Notfallpläne

Umfassende Evakuierungs- und Einsatzpläne für Brand, Erdbeben und andere Notfälle vorhanden

Gesundheitsdienste

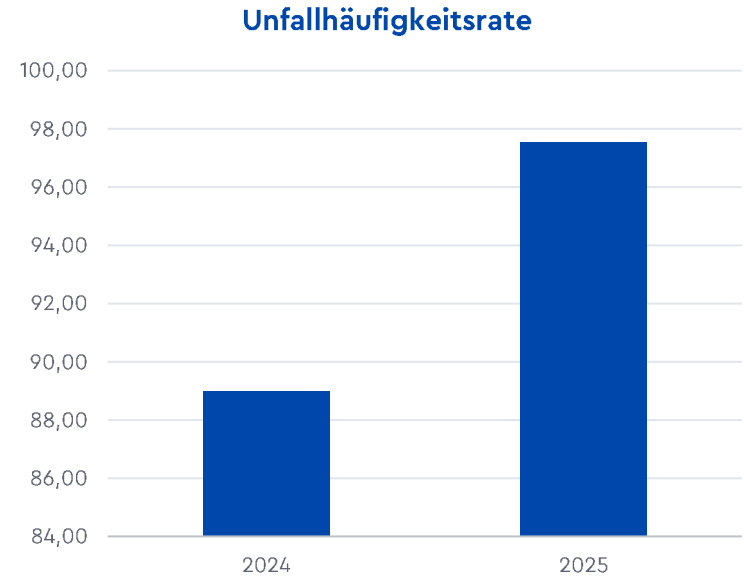
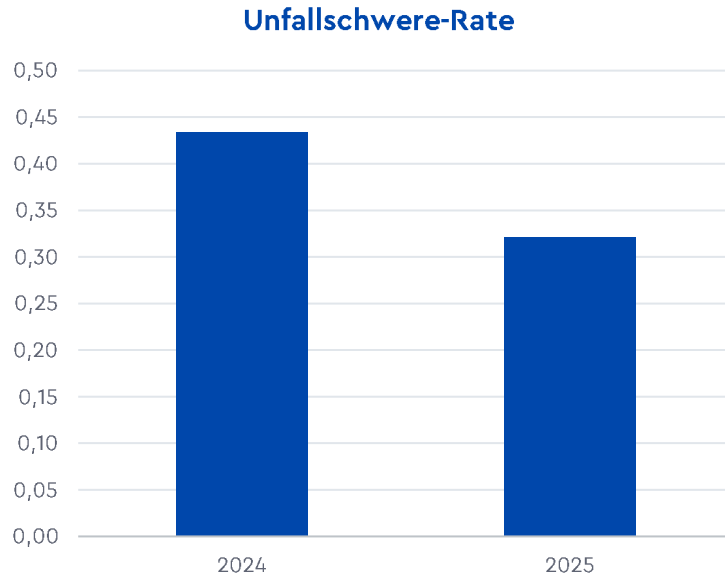
Gesundheitsstation in der Anlage; Erste Hilfe und medizinische Versorgung für Mitarbeitende und Gäste

Ergonomie

In den Bereichen Küche, Reinigung und Technik werden die ergonomischen Arbeitsbedingungen verbessert



Arbeitssicherheit und Gesundheitsschutz — Unfallkennzahlen





Mitarbeiterzufriedenheit und Wohlbefinden

Jährliche Zufriedenheitsumfrage

Die Mitarbeiterzufriedenheit wird einmal jährlich durch eine umfassende Umfrage gemessen; die Ergebnisse werden der Leitung berichtet

Mitarbeiter-Feedback-Plattform

Über ein Online-Portal können sich die Mitarbeitenden direkt an die Zentrale in Deutschland wenden

Monatliche Kommunikationsmeetings

Durch abteilungsbezogene Meetings werden die Meinungen der Mitarbeitenden in die Entscheidungsprozesse einbezogen

Soziale Aktivitäten

Soziale Veranstaltungen, Sportaktivitäten und Teambuilding-Programme für die Mitarbeitenden

Anerkennung

Erfolgreiche Mitarbeitende und innovative Vorschläge werden regelmäßig prämiert



Kinderrechte und sicherer Tourismus (GRI 408)

Kinderschutzrichtlinie

Null Toleranz gegenüber Kinderarbeit in den Betriebsabläufen und der Lieferkette; in allen Lieferantenverträgen verpflichtend

Sensibilisierungsschulungen für Mitarbeitende

Regelmäßige Schulungen auf Grundlage der UN-Kinderrechtskonvention und der GRI-Standards

Kinderfreundliche Bereiche

Im ROBY Club erhalten alle Mitarbeitenden eine Schulung zur Kindersicherheit; das unbefugte Fotografieren von Kindern ist untersagt



Gästezufriedenheit und Qualitätsmanagement

4.7/5

TripAdvisor

948 Bewertungen — durchgängig hohe Gästezufriedenheit

9.3

Trivago-Bewertung

von 10, mit 8.854 Bewertungen

9.5

Booking.com

Lagebewertung von 10

Standards und Verfahren

Es werden regelmäßige Bewertungssysteme angewandt, die die Leistung jeder Abteilung überwachen

Schnelles Lösungssystem

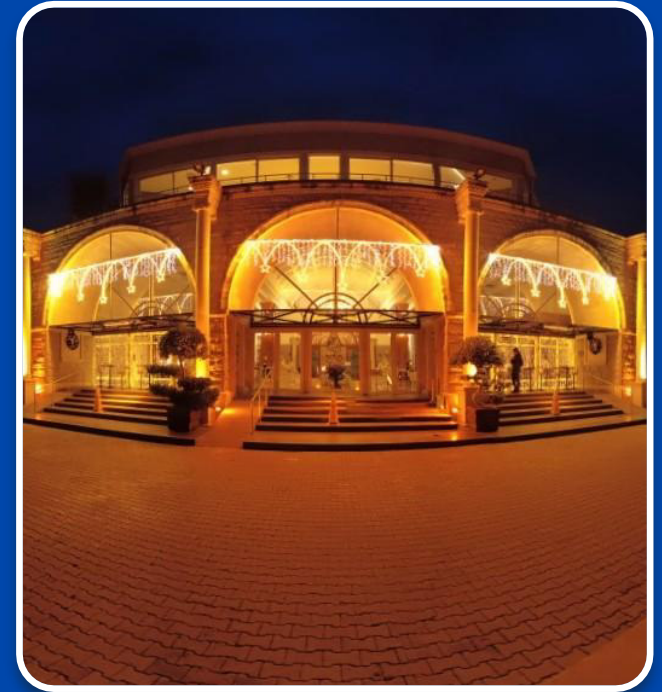
Gästeklagen werden effektiv und schnell gelöst; die Prozesse werden jährlich überprüft



— KAPITEL 4

Anlagenerlebnis und nachhaltige Dienstleistungen

—
Nachhaltige Ansätze in WellFit Spa, Golf, Gastronomie, Unterkunft
und Kinderprogrammen





WellFit Spa und gesundes Leben

WellFit Spa Oasis

Umfassendes Wellness-Erlebnis mit Sauna, Hamam, Massageräumen, zahlreichen Pools sowie Gesundheits- und Schönheitsbehandlungen

Nachhaltige Spa-Produkte

Spa-Produkte mit natürlichen und biologischen Inhaltsstoffen; Plastikverpackungen werden auf ein Minimum beschränkt

Fitnessstudio

Modernes Fitnesscenter mit Meerblick; Gruppenkurse, Yoga, Pilates und Personal Training

Energieeffizienz

Technologien zur Energierückgewinnung bei den Heizsystemen von Sauna und Hamam; wassersparende Armaturen



Golf und Sportaktivitäten

NOBILIS Golfplatz

18-Loch-Golfplatz; mit altem Baumbestand, Wasserhindernissen und gepflegten Grünflächen eine der prestigeträchtigen Golfdestinationen Beleks

Sportvielfalt

Tennis, Beachvolleyball, Bogenschießen, Fußball, Wassersport, Katamaran, Segeln, Schnorcheln

Nachhaltiges Golfplatzmanagement

Umweltfreundlicher Betrieb durch den Einsatz organischer Düngemittel und integrierter Schädlingsbekämpfung

WellFit Active Programm

Individuelle Sport- und Fitnessprogramme für Gäste; Sportgeräte aus nachhaltigen Materialien



Gastronomie und nachhaltige Küche

Farm-to-Table-Ansatz

Frische Kräuter und Gemüse aus dem hauseigenen Garten; direkte Zusammenarbeit mit lokalen Erzeugern

Erbe der türkischen Küche

Traditionelle türkische und mediterrane Küche stehen im Vordergrund; das kulturelle Erbe wird bewahrt

Reduzierung von Lebensmittelverschwendung

Zur Vermeidung von Lebensmittelverschwendung wird die Portionierung optimiert; Produktions- und Servicemengen werden bedarfsgerecht und kontrolliert geplant.

Ernährungsoptionen

Vegane, vegetarische, glutenfreie und allergikergerechte Optionen; in Restaurants und Bars werden Plastikstrohhalm eliminiert



Unterkunft: Nachhaltiges Zimmererlebnis

Energiemanagement

Schlüsselkartengesteuerte Energiesysteme; automatische Energieeinsparung bei Abwesenheit des Gastes

Umweltfreundlicher Ansatz

Reduzierung von Einwegplastikverpackungen durch Großspender; emissionsarme (Low-VOC) Farben

Wassereinsparung

Wassersparende Duschköpfe; das Programm zum Wechsel von Handtüchern und Bettwäsche bleibt der Gästepräferenz überlassen

Natürliche Belüftung

Balkon- und Terrassengestaltung fördert die natürliche Belüftung; der Einsatz der Klimaanlage wird optimiert



Strand- und Meeresaktivitäten

Privatstrand

Privater Strandbereich an einem 20 km langen Sandstrand, der über eine Brücke am gegenüberliegenden Ufer des Flusses Acisu erreichbar ist

Meeresreinigung

Regelmäßige Strandreinigungsaktionen; Gäste und Mitarbeitende werden zur Teilnahme ermutigt

Schutz der *Caretta caretta*

Die Nistplätze werden geschützt; Nachtbeleuchtung und Strandaktivitäten werden während der Nistzeit eingeschränkt

Sensibilisierung für das Meeresökosystem

Die Gäste werden über das marine Ökosystem und die Schutzmaßnahmen informiert



Kinder- und Familienprogramme

ROBY Club

Programm an 6 Tagen pro Woche für Kinder ab 3 Jahren; ein sicheres Umfeld in Begleitung des liebevollen Kindermaskottchens ROBINS

Lehrreiche Aktivitäten

Naturerkundung, Kunst-Workshops, Sportkurse, kulturelle Veranstaltungen und Jugendprogramme

Wasserpark

Sichere Wasserrutschen und Pools für Kinder; Aktivitäten für alle Altersgruppen

Umweltbildung

Programme zur Natur- und Umweltsensibilisierung für Kinder; ein Verständnis von nachhaltigem Urlaub



Unterhaltung und kulturelle Veranstaltungen

Live-Auftritte

Shows und Konzerte auf Weltniveau im Theater mit 550 Plätzen

Türkische Kultur

Vorstellung der lokalen Kultur durch traditionelle türkische Musik, Volkstänze und kulturelle Veranstaltungen

Party und Tanz

Poolveranstaltungen und Abendunterhaltung bieten den Gästen vielfältige Erlebnisse

Förderung des kulturellen Erbes

Zusammenarbeit mit lokalen Künstlern und Kunsthandwerkern; Kunsthandwerks-Workshops und Kulturtouren (über TUI)

Nachhaltige Veranstaltungen

Bei Veranstaltungen wird Einwegplastik reduziert; ein umfassendes Abfallmanagement wird angewandt



— KAPITEL 5

Risikomanagement und Unternehmensführung

—
Unternehmensweiter Risikorahmen, Priorisierungsmatrix und
Strategie der digitalen Transformation





Rahmenwerk für das unternehmensweite Risikomanagement

Globale Risikoanalyse

Bewertung globaler, nationaler und branchenspezifischer Risiken unter Bezugnahme auf die jährlichen Risikoberichte des Weltwirtschaftsforums

Klimarisiko

Für Wasserknappheit, extreme Hitze und Meeresspiegelanstieg werden Anpassungspläne entwickelt

Lieferkettenrisiko

Es werden Strategien umgesetzt, um die Sicherheit der Lieferkette zu gewährleisten und gegenüber Krisen widerstandsfähig zu sein

Cybersicherheit

Schutz der Gästedaten und Stärkung der Cybersicherheitsmaßnahmen im Prozess der digitalen Transformation

Chancenmanagement

Potenzielle Risiken werden in Chancen umgewandelt;
Nachhaltigkeitsinvestitionen werden als Wettbewerbsvorteil positioniert



Digitale Transformation und Innovation

Intelligentes Energiemanagement

Echtzeit-Energieoptimierung durch IoT-basierte Energieüberwachungs- und -steuerungssysteme

Digitales Gästelerlebnis

Zimmersteuerung, Restaurantreservierung und Aktivitätsplanung über eine mobile App

Datenanalytik

Überwachung und Berichterstattung der Nachhaltigkeitsleistung mittels Datenanalytik; Ziel des papierlosen Büros

Forschung & Entwicklung

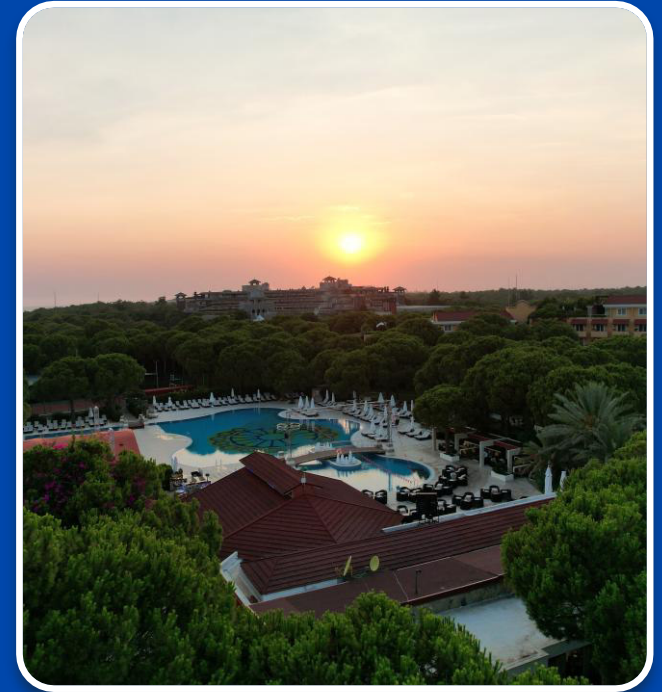
Es werden Forschungs- und Entwicklungsaktivitäten für neue Nachhaltigkeitstechnologien und -anwendungen fortgeführt



KAPITEL 6

Gesellschaftlicher Beitrag und lokale Wirtschaft

Lokale Beschäftigung, Projekte der sozialen Verantwortung und
Förderung des kulturellen Erbes





Beitrag zur lokalen Wirtschaft

Lokale Beschäftigung

Die Beschäftigung der lokalen Bevölkerung aus Belek und den umliegenden Bezirken wird vorrangig berücksichtigt; ein direkter Beitrag zur regionalen Wirtschaft

Lokale Beschaffung

Bei der Beschaffung von Lebensmitteln, Getränken und Dienstleistungen werden lokale Unternehmen bevorzugt; der regionale Wirtschaftskreislauf wird gestärkt

BETUYAB-Mitgliedschaft

Aktiver Beitrag zu den Aktivitäten des Tourismuszentrums Belek in den Bereichen Infrastruktur, Vermarktung und ökologische Nachhaltigkeit

Tourismuseinnahmen

Deviseneinnahmen für die Region durch internationale Gäste; die gesetzlichen Steuerpflichten werden vollständig erfüllt

Lieferantenentwicklung

Unterstützungs- und Schulungsprogramme zur Steigerung der Kapazität lokaler Lieferanten



Projekte der gesellschaftlichen Verantwortung

Kinderbildung

Projekte und Stipendienmöglichkeiten zur Förderung des Bildungszugangs für lokale Kinder

Stärkung von Frauen

Projekte zur wirtschaftlichen und sozialen Stärkung von Frauen in den lokalen Gemeinschaften

Umwelt-Ehrenamt

Teilnahme von Mitarbeitenden und Gästen an Strandreinigungen, Baumpflanzungen und Aktivitäten zum Schutz der Biodiversität

Kulturelles Erbe

Unterstützung des Erhalts des historischen und kulturellen Erbes der Region Belek und Antalya

TUI Care Foundation

Beitrag zu Projekten für nachhaltigen Tourismus und lokale Entwicklung über die Stiftung



Kulturelles Erbe und lokale Identität

Förderung der türkischen Küche

Hervorhebung der traditionellen türkischen und mediterranen Küche; lokale Spezialitäten werden internationalen Gästen nähergebracht

Kulturturen

Es werden Kulturturen nach Antalya, Perge, Aspendos und zu den umliegenden antiken Städten organisiert

Lokale Kunst und Kunsthandwerk

Ausstellung der Werke lokaler Künstler in der Anlage; Durchführung von Kunsthandwerks-Workshops

Traditionelle Veranstaltungen

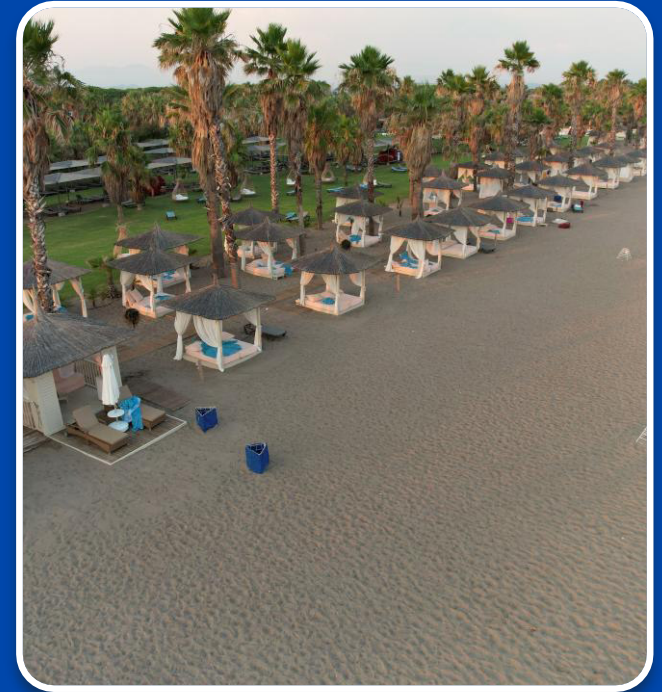
Türkische Abende, Volkstänze und traditionelle Musikdarbietungen; Kulturvermittlung durch mehrsprachiges Personal



KAPITEL 7

Leistungsübersicht und Ziele 2025

Erzielte Verbesserungen bei ökologischen und sozialen KPIs sowie zukunftsgerichtete Verpflichtungen





Übersicht der ökologischen Leistung

Energie

kWh/Gästenacht sinkt kontinuierlich; unterstützt durch Investitionen in LED und Solarenergie

Wasser

Liter/Gästenacht sinkt; unterstützt durch wassersparende Armaturen und intelligente Bewässerung

Recycling

Die Quote steigt; Bioabfall wird der Kompostierung zugeführt

Kohlenstoff

Scope 1+2 von insgesamt 5.000 Tonnen auf 4.300 Tonnen gesunken; Ziel 2025: 3.900 Tonnen



Übersicht der sozialen Leistung

Mitarbeiterzufriedenheit

von 72 % auf 80 % gestiegen; Ziel 2025: 85 %

Schulungsstunden

von 32 Stunden auf 43 Stunden gestiegen; Ziel 2025: 50 Stunden/Mitarbeitenden

Weibliche Führungskräfte

von 25 % auf 30 % gestiegen; Ziel 2025: 35 %

Gästezufriedenheit

TripAdvisor 4.7/5, Trivago 9.3/10 — über dem Branchendurchschnitt



Nachhaltigkeitsziele 2025

Bereich	Ziel	Status
Energie	10 % Reduzierung des spezifischen Verbrauchs; Solarkapazität um 25 % steigern	● Laufend
Wasser	8 % Reduzierung des spezifischen Verbrauchs; intelligente Bewässerungskapazität erweitern	● Laufend
Abfall	Recyclingquote auf 60 % steigern; Lebensmittelverschwendung um 20 % reduzieren	● Laufend
Kohlenstoff	15 % Reduzierung bei Scope 1+2 gegenüber dem Basisjahr 2022	● Laufend
Mitarbeitende	Zufriedenheit 85 %; Schulung 50 Stunden; weibliche Führungskräfte 35 %	● Laufend
Zertifizierung	Antrag auf Green-Globe- oder Travelife-Zertifizierung	● Geplant



Langfristige Nachhaltigkeitsvision (2030)

Netto-Null-Kohlenstoff

Anlagenbezogener Fahrplan im Einklang mit dem Netto-Null-Ziel der TUI Group für 2030

100 % erneuerbare Energie

Vollständige Deckung des Stromverbrauchs aus erneuerbaren Quellen bis 2030

Null Abfall

Reduzierung des auf Deponien gebrachten Abfalls auf null; vollständige Integration des Kreislaufwirtschaftsmodells

Biodiversitätspositiv

Nettozuwachs der Ökosystemleistungen im Umfeld der Anlage; wasserneutrale Verbrauchsbilanz



KAPITEL 8

GRI-Inhalts- index

Referenztabellen zur Konformität mit den GRI-Standards 2021 —
Core-Ebene





GRI-Inhaltsindex — Allgemeine Angaben (GRI 2)

GRI-Standard	Beschreibung	Berichtsabschnitt	Seite
GRI 2-1	Organisationsdetails	Über uns	3
GRI 2-2	In die Berichterstattung einbezogene Einheiten	Über den Bericht	5
GRI 2-3	Berichtszeitraum, -häufigkeit und Kontakt	Über den Bericht	5
GRI 2-4	Neudarstellung von Informationen früherer Zeiträume	Leistungsübersicht	50
GRI 2-5	Externe Prüfung	Über den Bericht	5
GRI 2-6	Aktivitäten, Wertschöpfungskette und sonstige Geschäftsbeziehungen	Unternehmensprofil	7
GRI 2-7	Mitarbeitende	Personalwesen	35
GRI 2-9	Führungsstruktur	Führungsstruktur	8
GRI 2-22	Strategieerklärung zur nachhaltigen Entwicklung	Vorwort des GM	3
GRI 2-26	Mechanismen für Beratung und Anliegen	Stakeholder-Einbindung	11
GRI 2-29	Ansatz zur Stakeholder-Einbindung	Stakeholder-Einbindung	11
GRI 3-1	Prozess zur Bestimmung wesentlicher Themen	Wesentlichkeitsanalyse	12
GRI 3-2	Liste der wesentlichen Themen	Wesentliche Themen	12



GRI-Inhaltsindex — Ökologische Themen

GRI-Standard	Thema	Berichtsabschnitt	Seite
GRI 302-1	Energieverbrauch innerhalb der Organisation	Energiemanagement	20
GRI 302-3	Energieintensität	Energiemanagement	20
GRI 302-4	Reduzierung des Energieverbrauchs	Energiemanagement	21
GRI 303-1	Interaktion mit Wasserressourcen	Wassermanagement	23
GRI 303-3	Wasserentnahme	Wassermanagement	23
GRI 303-4	Wassereinleitung	Wassermanagement	24
GRI 303-5	Wasserverbrauch	Wassermanagement	24
GRI 305-1	Direkte THG-Emissionen (Scope 1)	Kohlenstoffemissionen	29
GRI 305-2	Indirekte THG-Emissionen (Scope 2)	Kohlenstoffemissionen	29
GRI 305-4	THG-Emissionsintensität	Kohlenstoffemissionen	30
GRI 306-1	Abfallaufkommen und damit verbundene wesentliche Auswirkungen	Abfallmanagement	26
GRI 306-3	Erzeugter Abfall	Abfallmanagement	27
GRI 306-4	Der Verwertung zugeführter Abfall	Abfallmanagement	27
GRI 306-5	Entsorgter Abfall	Abfallmanagement	28



GRI-Inhaltsindex — Soziale Themen

GRI-Standard	Thema	Berichtsabschnitt	Seite
GRI 401-1	Neueinstellungen und Mitarbeiterfluktuation	Personalwesen	35
GRI 401-2	Leistungen für Vollzeitbeschäftigte	Personalwesen	36
GRI 403-1	Managementsystem für Arbeitssicherheit	Arbeitssicherheit und Gesundheitsschutz	39
GRI 403-2	Gefährdungsermittlung, Risikobewertung	Arbeitssicherheit	39
GRI 403-5	Mitarbeiterschulung zur Arbeitssicherheit	Arbeitssicherheit	40
GRI 403-9	Arbeitsbedingte Verletzungen	Arbeitssicherheit	41
GRI 404-1	Durchschnittliche jährliche Schulungstunden pro Mitarbeitenden	Aus- und Weiterbildung	42
GRI 404-2	Programme zur Weiterentwicklung der Mitarbeiterkompetenzen	Aus- und Weiterbildung	43
GRI 405-1	Vielfalt in Leitungsgremien und unter Mitarbeitenden	Vielfalt	45
GRI 405-2	Verhältnis von Grundgehalt und Vergütung von Frauen und Männern	Geschlechtergleichstellung	46
GRI 408-1	Betriebe mit Risiko von Kinderarbeit	Kinderrechte	48
GRI 409-1	Risiko von Zwangs- oder Pflichtarbeit	Geschäftsethik	47



Zertifikate und Auszeichnungen

Certified Sustainable

Internationale Nachhaltigkeitszertifizierung auf den Plattformen Trip.com und Booking.com. GSTC, Travelife, TUI Care Foundation Turtle Aid

TripAdvisor Travellers' Choice

Mit durchgängig hohen Gästezufriedenheitswerten ausgezeichnete Anlage; Durchschnitt 4.7/5

Nachhaltigkeitsstandards der TUI Group

Die globalen Nachhaltigkeitsstandards der TUI Group werden vollständig eingehalten

Angestrebte Zertifizierungen

Der Antragsprozess für die Zertifizierungen Green Globe und Travelife ist in Planung

ISO-Standards

Die Zertifizierungen des Qualitätsmanagementsystems und des Umweltmanagementsystems werden geprüft



Berichtsmethodik und Einschränkungen

Datenerfassung

Umweltdaten werden monatlich von den Abteilungsleitern erfasst und in das zentrale Datenmanagementsystem übertragen

Berechnungsmethodik

Energie- und Wasserverbrauch werden anhand von Zählerablesungen ermittelt; Kohlenstoffemissionen werden anhand der IPCC-Emissionsfaktoren berechnet

Datenqualität

Die Daten werden durch interne Prüfprozesse verifiziert; eine unabhängige externe Verifizierung wird angestrebt

Neudarstellung

Bei Änderungen der Methodik werden die Daten früherer Zeiträume neu dargestellt

Definition des Geltungsbereichs

Dieser Bericht umfasst die direkt von der Anlage Robinson Nobilis kontrollierten Betriebsabläufe; Scope-3-Emissionen werden noch nicht vollständig berichtet

Kontinuierliche Verbesserung

Qualität und Umfang der Berichterstattung werden jährlich erweitert; im Bericht 2026 ist die Einbeziehung von Scope 3 vorgesehen



Kontakt und Feedback

Adresse

Robinson Nobilis, Acısu Mevkii, P.O. Box
56-Serik, 07500 Belek, Antalya, Türkei

E-Mail

nobilis@robinson.com

Web

www.robinson.com/nobilis

Nächster Bericht

Der Nachhaltigkeitsbericht 2026 wird im
zweiten Quartal 2026 veröffentlicht

**General Manager: Tuna Özgelen —
Ihre Fragen, Meinungen und
Anregungen zu diesem Bericht können
Sie über die oben genannten Kanäle
übermitteln.**



Gemeinsam für eine nachhaltige Zukunft

Als Robinson Nobilis wissen wir bei jedem Schritt unseres Nachhaltigkeitswegs unsere Gäste, Mitarbeitenden, Lieferanten und lokalen Gemeinschaften an unserer Seite.

Die Natur schützen

Durch die Minimierung unserer Umweltauswirkungen Biodiversität und Ökosysteme an künftige Generationen weitergeben

Wirtschaftliche Nachhaltigkeit

Langfristige Werte schaffen durch die Förderung der lokalen Wirtschaft und ein verantwortungsvolles Wachstumsverständnis

Den Menschen wertschätzen

Ein die Menschenrechte achtendes Modell schaffen, indem das Wohlergehen von Mitarbeitenden, Gästen und Gesellschaft hochgehalten wird

Robinson Nobilis — Mit einem Tourismusverständnis im Respekt vor Natur und Mensch, 2025



Robinson Nobilis

451

Zimmer

11 Kategorien

4.7/5

TripAdvisor

948 Bewertungen

9.3

Trivago

8.854 Bewertungen

2025

Berichtsjahr

GRI-Core-konform

In Übereinstimmung mit den GRI-Standards (Core) | Nachhaltigkeitsbericht 2025

Acısu Mevkii, 07500 Belek, Antalya, Türkei
nobilis@robinson.com | www.robinson.com/nobilis